

LÖNER OCH LÖNEINKOMSTER I DETALJHANDELN

Uppräknat till heltid är genomsnittslönen 27 000 kr i detaljhandeln. Men tar vi hänsyn till att de flesta arbetar deltid blir den faktiska löneinkomsten 18 300 kr. Av alla anställda hamnar 41 procent under fattigdomsgränsen om vi ser till rena löneinkomster, om vi inkluderar ob-ersättningen blir det 33 procent.

De verkliga löneinkomsterna i detaljhandeln¹

Om vi räknar upp timlönerna i detaljhandeln till en heltidslön blir det knappt 27 000 kr i genomsnitt (26 960). Men då deltidsarbetet är utbrett är det endast 30 procent som jobbar heltid. Tar vi hänsyn till den arbetstid anställda har på kontrakten blir den genomsnittliga löneinkomsten betydligt lägre – 18 300 kr. Det ger en disponibel löneinkomst efter skatt på cirka 14 500 kr.

Utöver lön kan anställda även få ob-ersättning. Det är egentligen inte någon lön utan ersättning för sämre arbetsförhållanden. Men den innebär en inkomst. Om vi räknar med ob-ersättningen ökar månadsinkomsten från lönearbetet till 20 700 kr, vilket efter skatt blir ca 15 900 kr i genomsnitt.

Enligt Konsumentverkets beräkningar bör en ensamstående 20-åring med eget boende ha 18 160 kr efter skatt för att kunna täcka sina kostnader och leva på sin lön. Det motsvarar ca 23 400 kr i löneinkomst. Det är flera tusenlappar mer i månaden än genomsnittet för anställda i detaljhandeln.

Om vi ser till lägсталönen för en vuxen person utan erfarenhet ligger den på 23 000 kr för en heltid.

För de som har denna lägсталön är det dock endast 20 procent som har heltid. Den genomsnittliga arbetstiden är 21 timmar i veckan vilket innebär att den genomsnittliga löneinkomsten före skatt är 12 500 kr.

Löneinkomster under fattigdomsgränsen

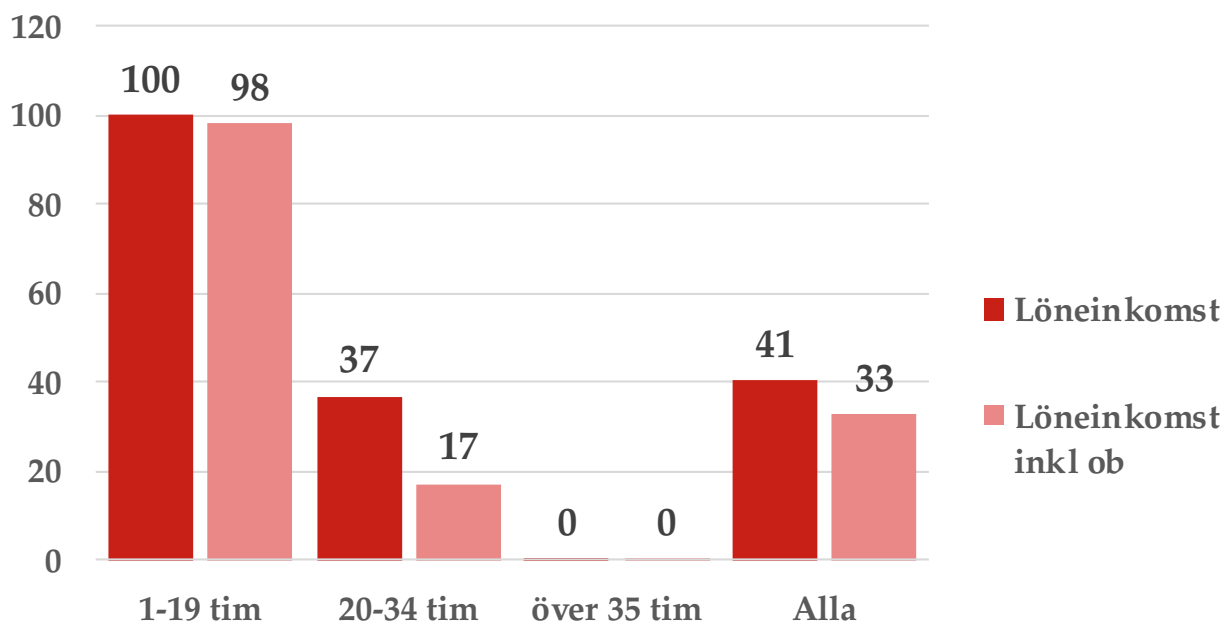
Ett annat mått som kan användas är det som kallas för låg ekonomisk standard, vanligen kallad den relativa fattigdomsgränsen. Den ligger på 60 procent av medianinkomsten för befolkningen. Enligt SCB var den 2021 på drygt 13 900 och är densamma som för en ensamstående utan barn. Detta mått innehåller alla inkomster, det vill säga inte endast löneinkomster utan även transfereringar, bidrag, räntor m.m. Men det finns ett värde i att jämföra detta mått med löneinkomster då det handlar om att kunna leva på sin lön.

För att ligga över gränsen behöver en anställd före skatt ha en löneinkomst på 17 450 kr. Hur stor andel av de anställda på detaljhandelsavtalet hamnar under denna gräns?

Totalt arbetar 159 700 på detaljhandelsavtalet. När vi mäter deras rena löneinkomster hamnar 41 procent eller 64 800 personer under fattigdomsgränsen. Räknar vi även in ob-ersättningen lyfts 12 200 individer över gränsen, om än vissa ganska knappt. Räknar vi ihop löneinkomst och ob-ersättning hamnar således en tredjedel (33 procent) under fattigdomsgränsen.

¹Partsgemensam lönestatistik, Detaljhandelsavtalet 2022. Fakta som refereras är hämtat från denna.

Andel anställda med löneinkomster under fattigdomsgränsen Detaljhandelsavtalet. Procent



Källa: Partsgemensam lönestatistik för detaljhandelsavtalet

Om vi delar in de anställda i grupper efter deras kontrakterade arbetstid hamnar nästan alla med korta deltider, 1–19 timmar i veckan, under gränsen. De är totalt 43 200 individer och utgör 27 procent av alla anställda.

För de som har längre deltider och heltider, dvs över 35 timmar, hamnar i stort sett alla över gränsen. De är totalt 57 900 och utgör 36 procent av de anställda (6 procent längre deltid, och 30 procent heltid).

Den största gruppen är de med en arbetstid mellan 20–34 timmar i veckan. De är 58 600 och utgör 37 procent av de anställda. I denna grupp har 21 600 (37 procent) anställda löneinkomster under fattigdomsgränsen. Ob-ersättningen lyfter 11 400 över gränsen, vilket innebär att det i denna grupp då blir 17 procent som hamnar under den.

Avslutning

FN:s deklaration om mänskliga rättigheter i arbetslivet stadgar: ”rätten för var och en att kunna förtjäna sitt uppehälle”. Och ”rätten för var och en att åtnjuta rättvisa och gynnsamma arbetsvillkor”. Med det avses även ”skälig lön”.

Kombinationen av deltider och lägre löner innebär att stora grupper har så låga löneinkomster att det inte går att försörja sig på dem. I den meningen uppfylls inte andemeningen i deklarationen om mänskliga rättigheter.